

# PARQUE VEHICULAR 2017-2024

Planificación Estadística y Balance  
[info.estadistica@miem.gub.uy](mailto:info.estadistica@miem.gub.uy)



## Parque vehicular: serie 2017-2024

### **Introducción:**

Este documento explica brevemente los criterios y metodologías consideradas en la elaboración de la estimación del parque vehicular del Uruguay para los años 2017 a 2024 a partir de diversas fuentes de datos.

### **Fuentes de datos utilizadas:**

- SUCIVE (Sistema Único de Cobro de Ingresos Vehiculares)
- Autodata (Ventas de vehículos 0 km)
- Intendencias de Montevideo y Maldonado (Registros de vehículos de aplicaciones)

### **SUCIVE:**

La base de datos de Sucive contiene información sobre cada vehículo empadronado en el país por lo que se entiende es la más completa y de la cual se podría obtener, para la mayoría de las categorías de vehículos, la mejor estimación del parque.

Cada entrada de la base (vehículo) cuenta con un identificador así como información sobre diferentes atributos (Tipo de Vehículo, Marca, Modelo, Combustible, Primer Empadronamiento, Fecha del último pago de patente, Destino de uso, etc.).

### **Filtro de vehículos activos:**

Dado que la base contiene todos los vehículos empadronados, es necesario determinar un criterio para establecer qué vehículos se consideran activos para conformar el parque. En línea con un estudio realizado previamente por la consultora CPA Ferrere<sup>1</sup> para la estimación del parque vehicular para el año 2017 se aplican los siguientes criterios para filtrar la base y determinar los vehículos en circulación.

*Se considera que están activos todos aquellos vehículos que:*

*\*Tengan al menos un pago de patente en los últimos 4 años, y/o que cuenten con algún tipo de exoneración en el pago de la patente.*

*\*Hayan sido empadronados por primera vez en los últimos 4 años.*

Estos criterios se aplican para todos los tipos de vehículos exceptuando motos y triciclos para los cuales se consideraron 2 años en lugar de 4 dado que su vida media es menor.

### **Categorías:**

La variable de la base “Tipo de Vehículo” está compuesta por más de 120 categorías por lo que se realiza una agregación de forma de que la información no quede muy atomizada. Por lo

---

<sup>1</sup> Disponible en el siguiente [link](#)



tanto, se definen las siguientes categorías de vehículos que componen el parque, comentando a modo de ejemplo los principales tipos de vehículos que se incluyen en cada categoría:

**\*Automóviles:** Sedán, Hatch, Coupé, Convertible, etc.

**\*SUV, Crossover y Rural**

**\*Taxis**

**\*Remises:** Incluye vehículos de aplicaciones.

**\*Pick Up**

**\*Utilitarios:** Camionetas tipo furgón. Se incluyen también: Ambulancias, Minibuses, etc.

**\*Birrodados:** Motos, Motocicletas, Ciclomotores, Motonetas.

**\*Triciclos**

**\*Cuatriciclos:** Incluye Buguys y Citycars

**\*Ómnibus**

**\*Camiones:** Camión, Camión Furgón, Carga general, Camión con volcadora, Camión con grúa, etc.

**\*Tractores:** Tractocamiones, Tractor de arrastre.

**Nota:** Los taxis y remises, si bien podrían estar incluidos en automóviles, SUV o utilitarios se presentan por separado dado su uso particular.

#### **Apertura por combustible:**

Se establecen las siguientes cuatro categorías: Gasolina automotora, Gasoil, Eléctricos e Híbridos.

Se consideran eléctricos aquellos vehículos que sean totalmente eléctricos a batería, BEV (*Battery Electric Vehicle*).

Dentro de los híbridos se consideran todos los tipos, tanto enchufables (PHEV) como no enchufables (HEV). Se excluyen de esta categoría los MHEV (*Mild Hybrid*).

#### **Parque consolidado:**

El parque vehicular para los años 2017 a 2024 se consolida usando la base de Sucive para todas las categorías, excepto remises donde se incluyen los vehículos de aplicaciones con datos provistos por las intendencias de Montevideo y Maldonado.

#### **Evolución del parque vehicular:**

En este apartado se destacan los hallazgos que se juzgan más relevantes sobre la evolución del parque en sus diversas categorías así como sobre su apertura por combustible:

\*El parque de livianos considerado en conjunto (autos, SUV, Pick Up y utilitarios) aumentó un 27,5 % de 2017 a 2024 siendo las SUV y las Pick Up las categorías con el mayor incremento acumulado.

\*El parque de vehículos pesados (camiones y tractocamiones) aumentó un 22 % entre 2017 y 2024.



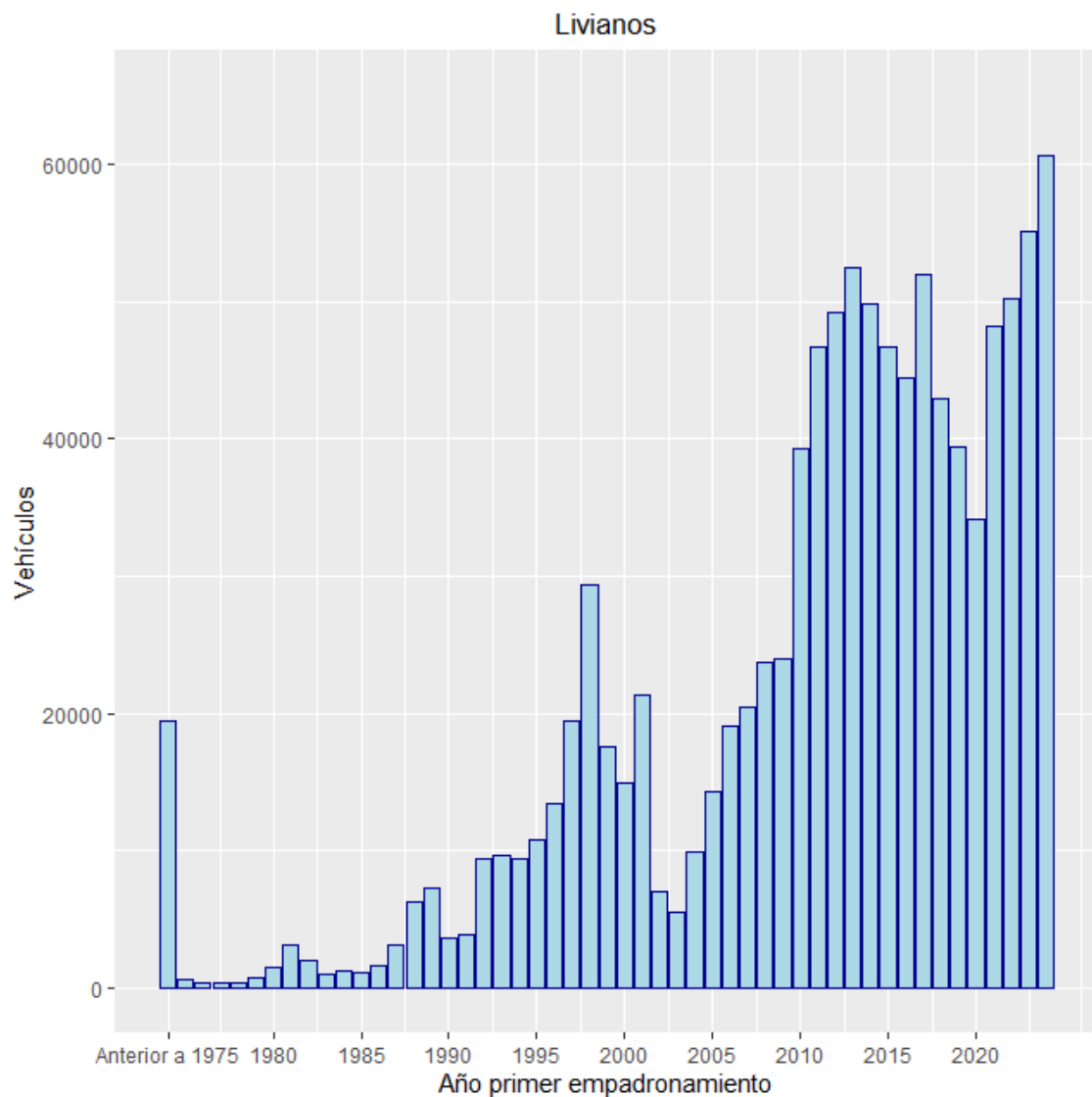
\*Por tercer año consecutivo aumentó el número de birrodados de acuerdo a la base de Sucive luego de algunos años de descenso, alcanzando casi el valor de 2019.

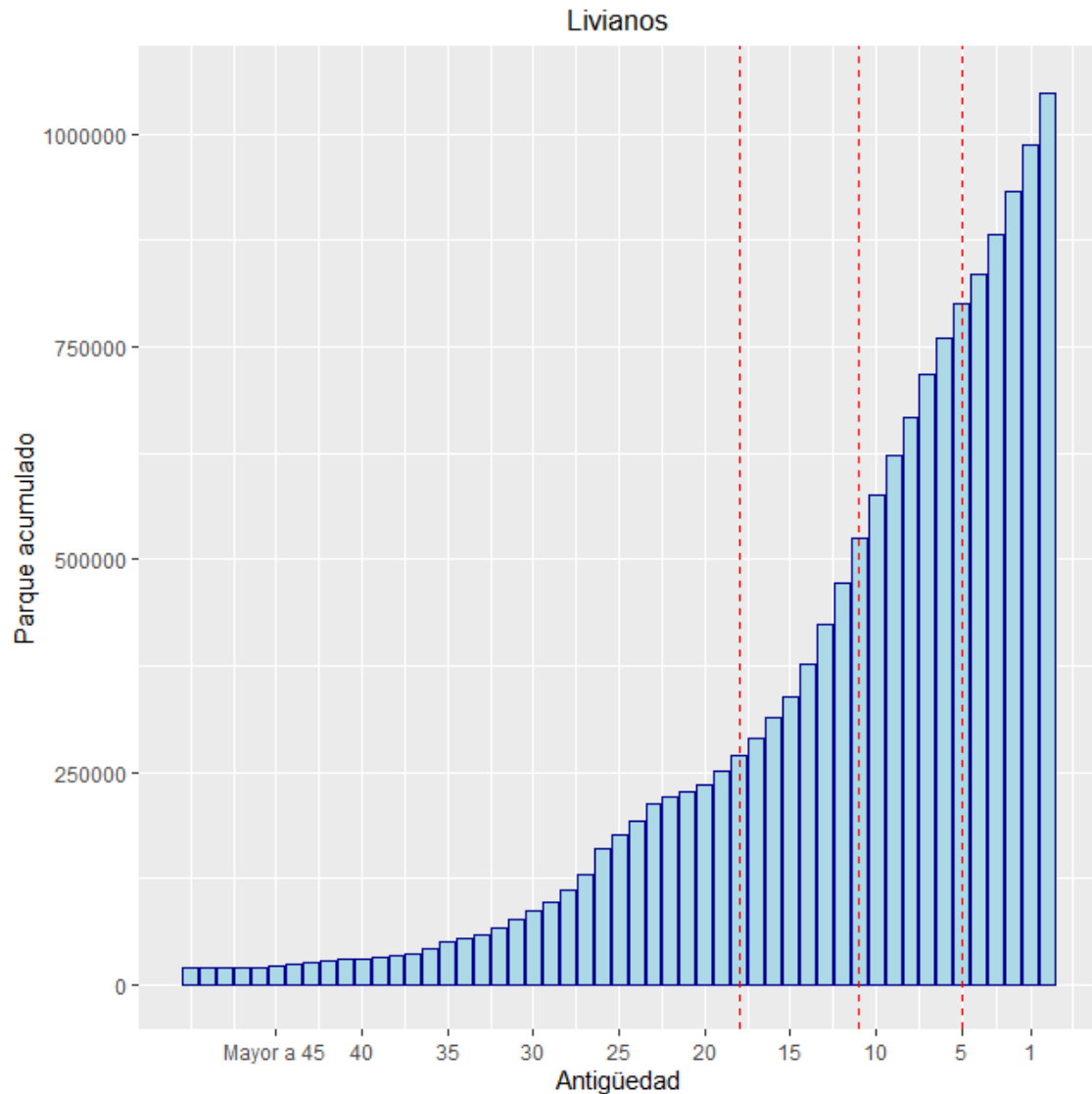
\*La categoría donde la incorporación de vehículos eléctricos es más importante son los remises, principalmente los vehículos de aplicaciones de transporte, alcanzando casi el 17 % en 2024. En menor medida se destaca la participación de vehículos eléctricos a batería en taxis (4,4 %), SUV (1,9 %) y utilitarios (1,6 %).

\*Se frenó la tendencia decreciente de taxis a gasolina que comenzó al finalizar el fideicomiso para el consumo de nafta en taxis.

#### **Antigüedad del parque automotor 2024:**

Se muestra para el total del parque de livianos (Autos, SUV, Crossover, Rural, Pick Up y Utilitarios) la cantidad de vehículos por primer año de empadronamiento y el parque acumulado por antigüedad.





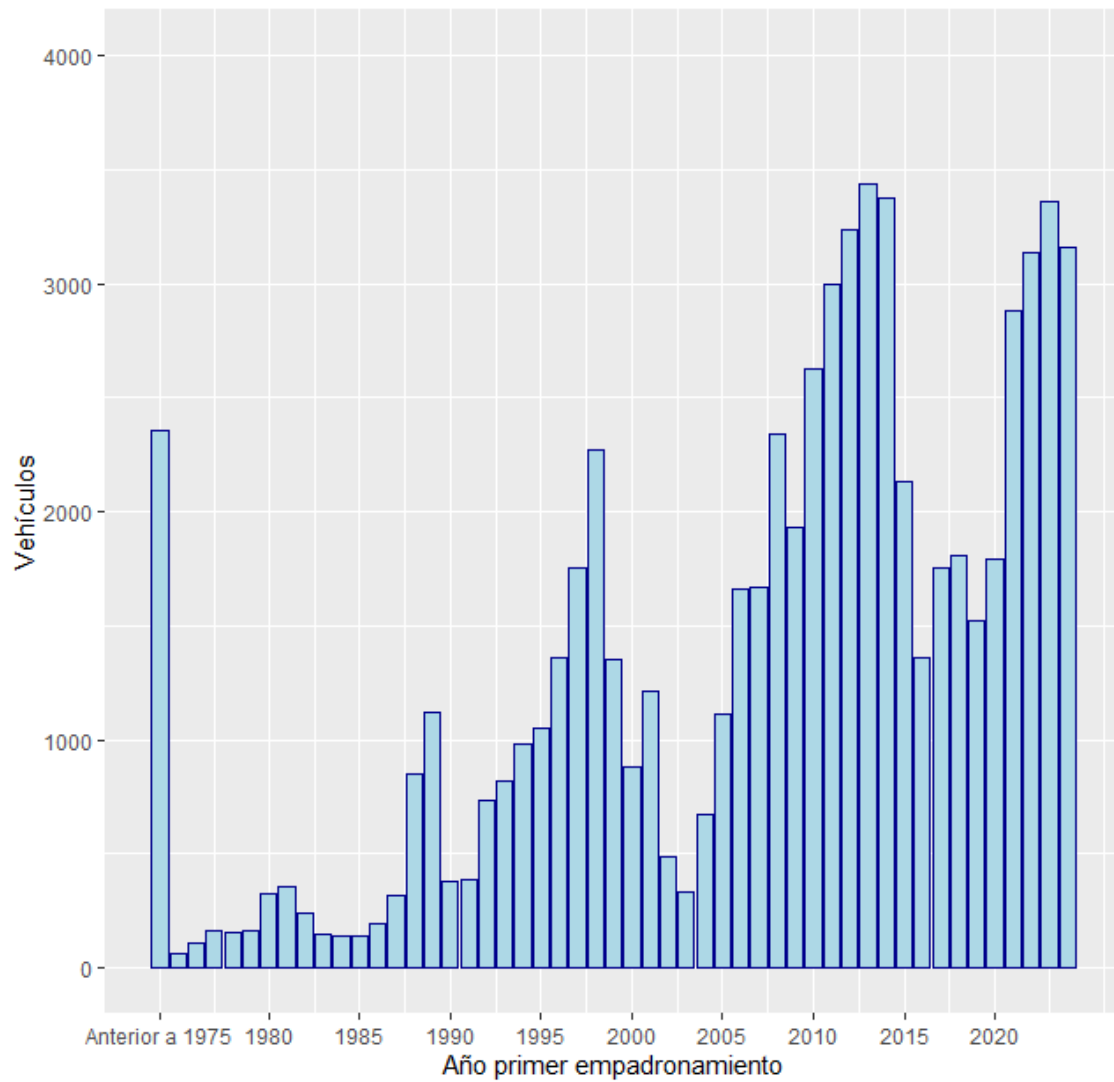
Las líneas punteadas rojas representan los cuartiles. Esto significa que el 50 % del parque de livianos tiene una edad menor o igual a 11 años, mientras que el 25 % más nuevo tiene 5 años o menos de antigüedad.

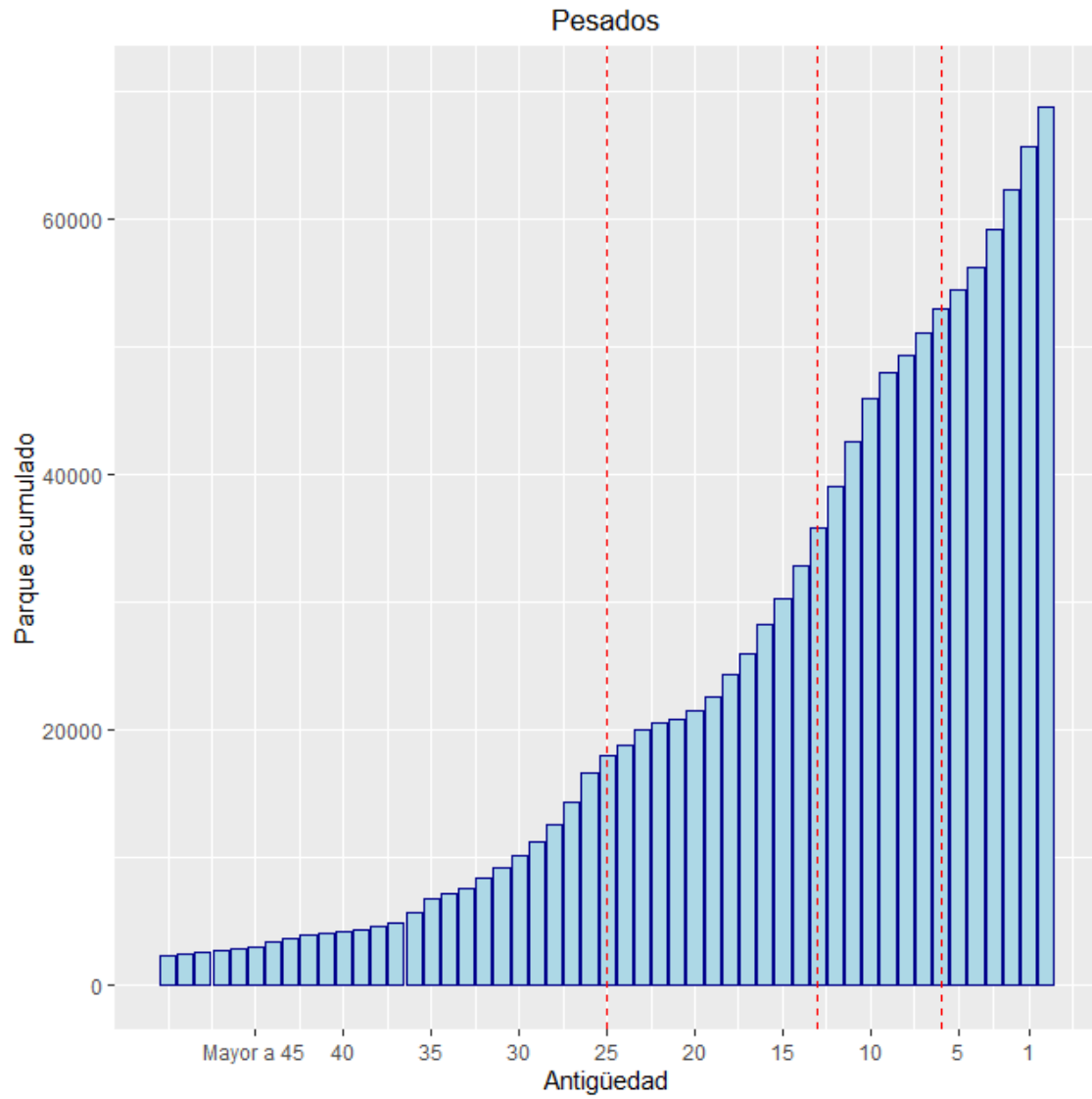
Para el total de pesados (camiones y tractocamiones), la mitad del parque cuenta con 13 años o menos de servicio mientras que el 25 % más nuevo cuenta con 6 años o menos.

En cuanto a los birrodados, triciclos y cuatriciclos considerados en conjunto, se observa que la mediana de la antigüedad de los vehículos en circulación es de 7 años.



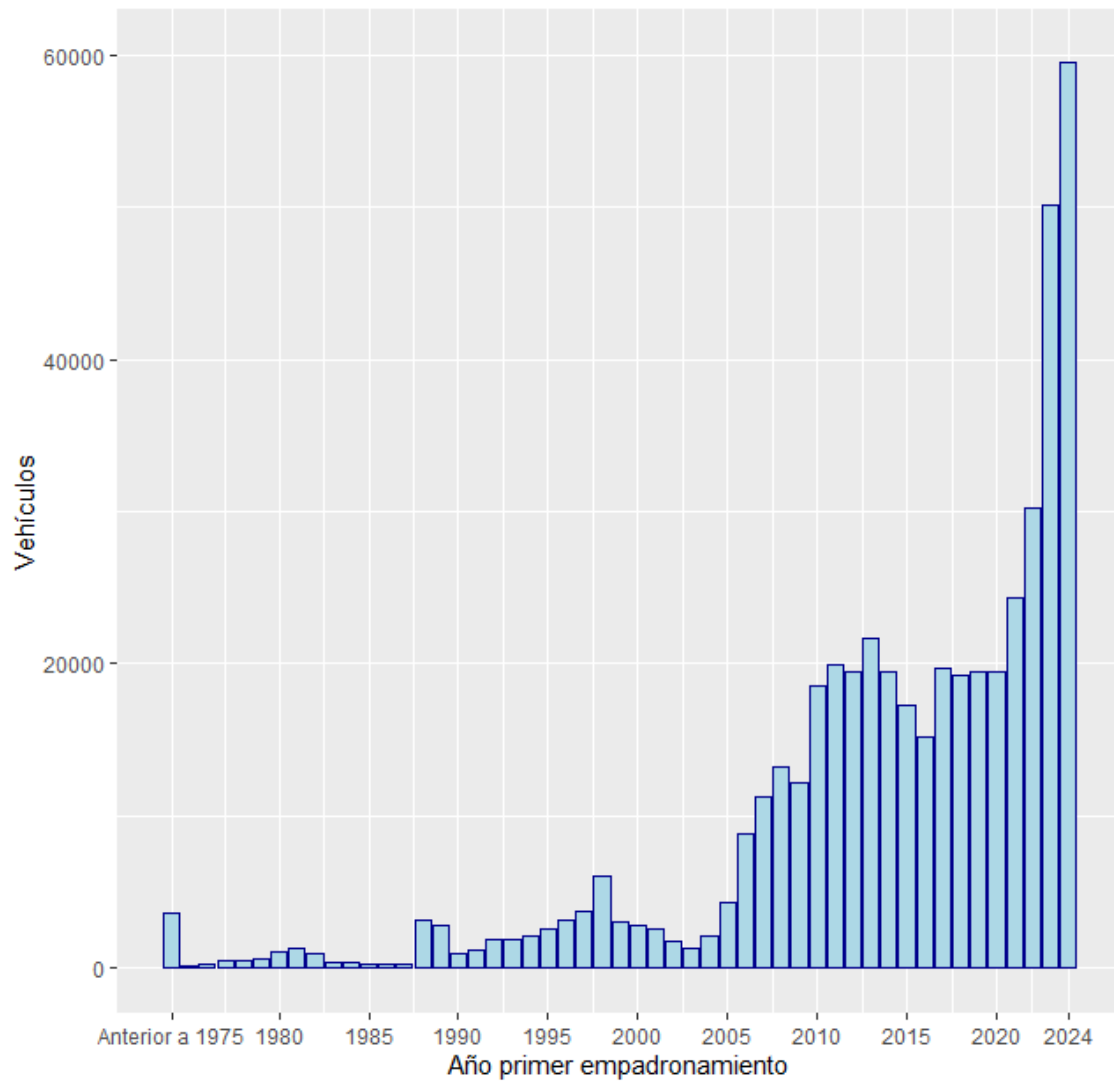
### Pesados





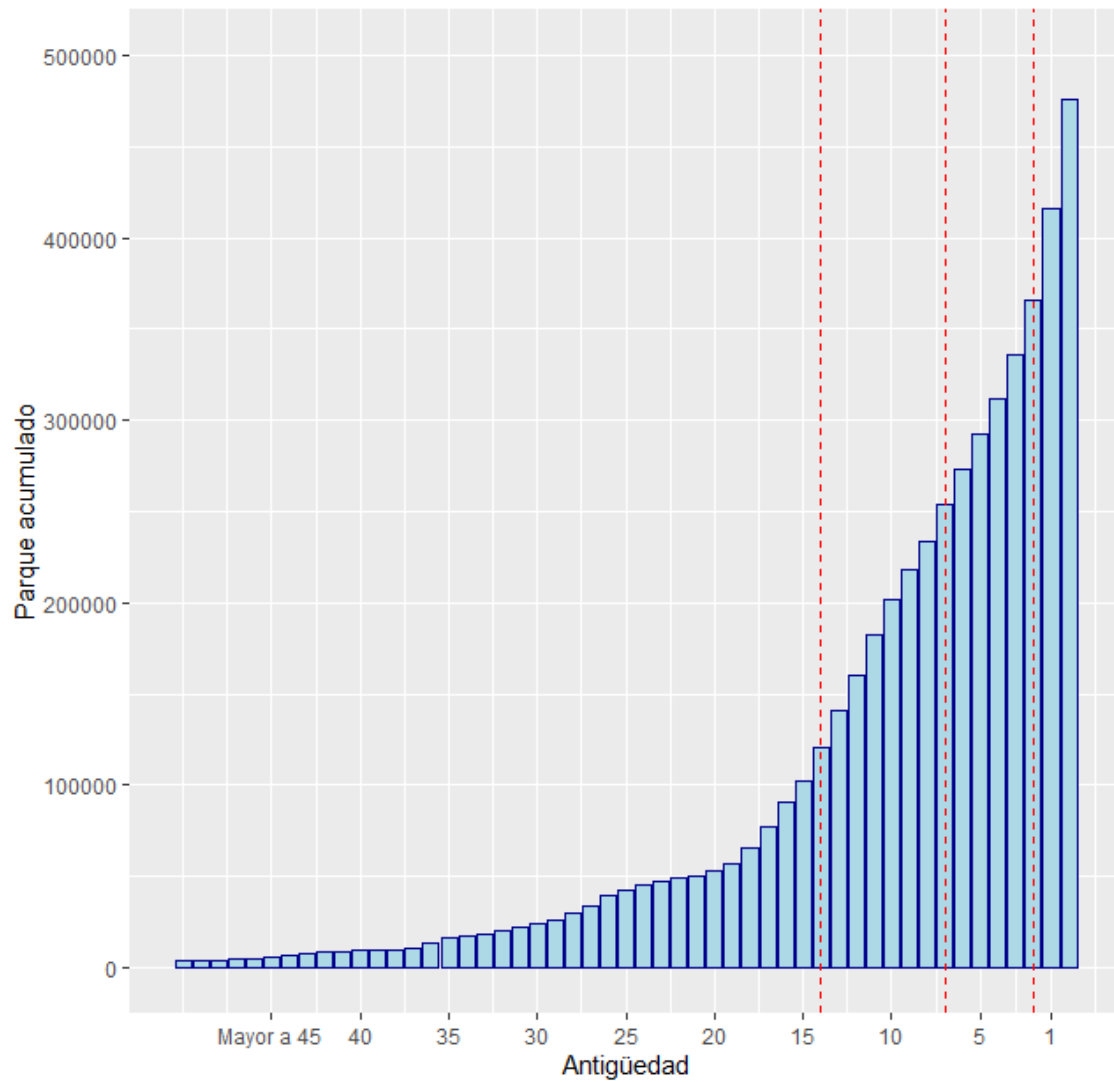


### Motos, Triciclos y Cuatriciclos





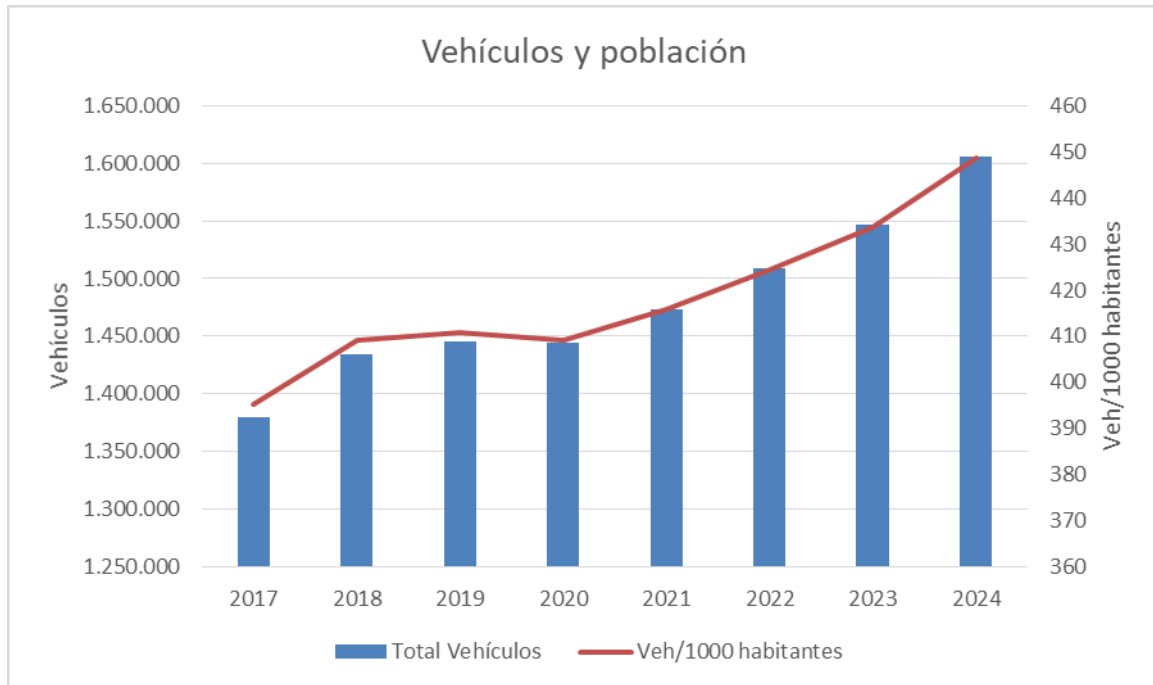
### Motos, Triciclos y Cuatriciclos





### Vehículos por habitante:

La siguiente gráfica muestra la serie del total de vehículos activos (suma de todas las categorías reportadas) y el indicador de vehículos cada 1000 habitantes. Se puede observar el importante aumento que tuvo desde el 2017 a 2024.



Esta metodología está en permanente revisión y es pasible de actualizaciones en la medida de que se obtengan nuevos datos de nuevas fuentes.

Sugerencias y observaciones favor dirigirlas a la siguiente dirección:

[info.estadistica@miem.gub.uy](mailto:info.estadistica@miem.gub.uy)